

# Análisis del Fila Brasileiro en las Exposiciones del CAFIB y del CAFIBE.

Elio Quirós Bazán  
La Guardia Dorara Canil  
Lima, Perú.

(Versión descargable en PDF: [AQUI](#) )

## INTRODUCCION

Sabemos que existen Clubes que están trabajando en la conservación y mejoramiento de la raza. En las exposiciones de estos Clubes se realizan análisis y calificaciones de la Morfología y Temperamento de cada Ejemplar que se presenta.

Para entender mejor la importancia de evaluar conjuntamente Morfología y Temperamento, debemos recurrir a las palabras del Padre de la Raza, el Dr. Paulo Santos Cruz (PSC) en una de las publicaciones de *O Fila*:

*“Estamos en el camino correcto, recogiendo, a ejemplo de los humanos, perros de mente sana en cuerpos sanos. Creemos en la unidad del perro, que es una universalidad, un conjunto psíquico-mental-físico. Para el objetivo de las calificaciones, es imposible separar cada una de esas partes. Un perro mal estructurado está perjudicado en la tarea de conducir y usar sus cualidades mentales, por excelentes que estas sean. Por otro lado, un perro sin cualidades mentales de nada servirá que tenga un físico perfectamente estructurado, pues nada podrá hacer con él. Será un bello envoltorio vacío... ¿Qué es lo "bello"? ... "distinguido, noble, robusto, vigoroso, perfecto, grande, generoso...", permitiendo concluir ser "bello" es un conjunto de cualidades físicas, materiales, en coexistencia con otras mentales, subjetivas, psíquicas. Algo inútil no puede ser "bello". Un Fila, con la cola entre las piernas, orejas tiradas para atrás, con mirada de pavor, no puede ser considerado "bello". Al lado de él, otro Fila, valiente, con coraje, defendiendo a su dueño, pero con el dorso carpeado, jarretes de vaca, moviéndose penosa y dificultosamente, no puede ser, tampoco, considerado "bello". El primero es una "bella" inutilidad; el segundo, una fea utilidad. En todo caso, preferimos al segundo que al primero. El segundo, por lo menos, defiende y guarda nuestra casa. El primero sólo da vergüenza, pero una vergüenza llena de medallas. ¡Campeón de Belleza! ¡Oremos!”*

Es de esperar que a las exposiciones acudan los criadores más prestigiosos o los más interesados en esta raza, y que además asistan llevando sus mejores Filas para ser expuestos al juzgamiento y calificación del Juez.

Creemos que estos clubes están haciendo el trabajo más serio con respecto a nuestra raza en estos tiempos. Pero cómo saber cuál es la realidad en cuanto a la calidad de los ejemplares y de los Caniles que se exponen en los concursos. Cuánto se está



avanzando, dónde están los aciertos y que debemos mejorar. O mejor aun, cómo podemos todos nosotros aprovechar mejor los resultados de estas experiencias.

Este trabajo se realiza justamente para analizar al Fila brasileiro en las exposiciones. Partimos de plantearnos inicialmente las siguientes preguntas:

- ¿Cuál es la situación actual de los ejemplares que representan a la raza en las exposiciones?
- ¿Que importancia y objetividad pueden tener realmente las exposiciones?
- ¿Pueden estos ejemplares y las calificaciones obtenidas por ellos o los resultados de las Exposiciones reflejar en algo la realidad global de nuestra raza?

Analizaremos los Resultados Oficiales de los Concursos teniendo en cuenta que las calificaciones, ejemplares ganadores, videos y fotos de esos concursos son seguidos atentamente como fuente de inspiración, como prototipos a seguir, por casi todos los que estamos involucrados de una manera u otra con esta Raza.

#### LA MUESTRA

Para nuestro análisis la Muestra consta de un total de 144 ejemplares de la Raza Fila brasileiro, que se presentaron en 13 concursos:

- a) ocho realizados en Brasil por el CAFIB entre el año 2008 y el 2010, y
- b) cinco realizados en España por el CAFIBE entre el año 2006 y el 2010.

Para este estudio solo se han considerado los ejemplares mayores de doce meses, ya que a partir de esa edad ambos clubes califican tanto el Temperamento como la Morfología de cada ejemplar. Toda nuestra base de datos esta en la [Tabla General](#), y a partir de ella realizaremos todo nuestro análisis.

Los 144 ejemplares analizados están comprendidos dentro de las siguientes categorías o edades:

- Nuevo (N) o Muy Joven (MJ): de 12 meses y un día a 18 meses (ambos clubes).
- Joven (J): de 18 meses y un día a 24 meses (ambos clubes)
- Adulto (A): de 24 meses y un día en adelante para el CAFIB, o hasta los 7 años para el CAFIBE.
- Veterano (V): mayores de 7 años (solo para el CAFIBE)

En total hubo 253 calificaciones de filas mayores de 12 meses en estos eventos. Es decir, muchos de los 144 Filas se presentaron a varios eventos y por lo tanto fueron evaluados en más de una oportunidad (como máximo algunos filas asistieron hasta a cinco concursos).

Esto significa también que se han recogido los Resultados Oficiales de un total de 253 juzgamientos de Temperamento e igual número de calificaciones para la Morfología, 114 correspondientes para machos y 139 para las hembras, obtenidas a partir de estos 144 ejemplares. Ver [Tabla](#).

## RESULTADOS GENERALES SEGÚN LOS JUZGAMIENTOS:

### RESULTADOS SOBRE LA MORFOLOGÍA:

Si consideramos a todas las calificaciones hechas, veremos que sólo el 1.19% de los juzgamientos, según el criterio de los jueces, puede ser considerado como Excelente en morfología.

Hay un 33.6% de calificaciones que son destacables, otorgadas a ejemplares considerados como Muy Buenos.

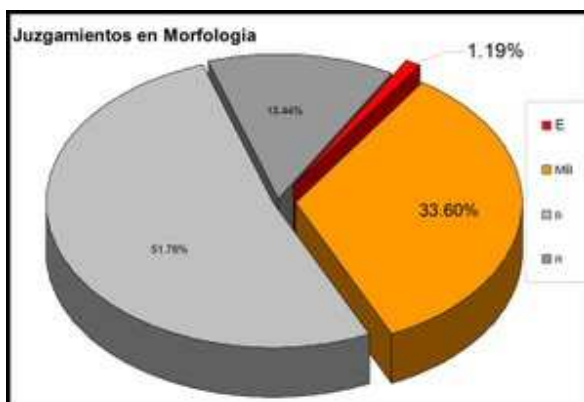
Por lo menos la mitad (que también es la mayoría, 51.78%) de los juzgamientos logra un calificativo de "Bueno".

Lamentablemente una cifra no menospreciable de 13.4 % de ejemplares son considerados como Regulares.

Las tres únicas calificaciones de Excelente en Morfología han sido otorgadas en España a los siguientes ejemplares del CAFIBE: 1) Boiadeiro do Tripui, macho, otorgado por el Juez Antonio Carlos Linhares Borges cuando el ejemplar era Adulto (entre los 5 y 7 años); 2) Areia De Sao Jose Da Lapa, hembra, otorgado por el juez Olegario Bretas Ferreira cuando el ejemplar era Veterana (mayor de 7 años); y Quiça Do Acaboclado, hembra, otorgado por el juez Olegario Bretas Ferreira, cuando el ejemplar era Muy Joven (12-18 meses).

En el CAFIB (Brasil) no hay ningún ejemplar considerado con el máximo calificativo de Óptimo en Morfología en los 8 últimos concursos considerados para este análisis.

Ver [Cuadro 1](#) y [Cuadro 2](#).





#### RESULTADOS SOBRE EL TEMPERAMENTO:

En este caso también, sólo el 1.19% de los juzgamientos según el criterio de los jueces puede ser considerado como Excelente en Temperamento.

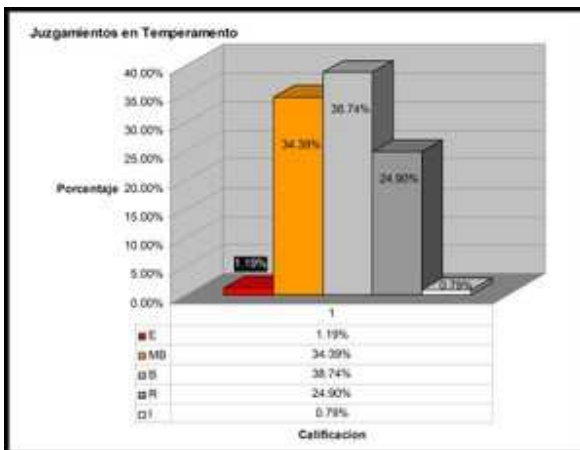
Hay un 34.39% de calificaciones que son destacables otorgadas a ejemplares considerados como "Muy Buenos".

El 38.74% de los juzgamientos logra un calificativo de "Bueno".

Lamentablemente una cifra no menospreciable de 24.90 % de ejemplares considerados como Regulares. Y lo peor aun, es que en el caso de temperamento hay un 0.79% (dos ejemplares) calificados como Insuficientes aunque debemos considerar que eso fue a la edad de Muy Jóvenes (12-18 meses).

Solo hubo 3 ejemplares que fueron calificados como Excelentes en Temperamento. Así como sucede en la morfología, los tres ejemplares corresponden a los concursos del CAFIBE: dos machos, Boiadeiro do Tripui y Cacique de Puerta Oscura (otorgado por el Juez Antonio Carlos Linhares Borges) y una hembra, Duquesa de Chácara Tres Irmaos (otorgado por el juez Olegario Bretas Ferreira). En el CAFIB (Brasil) no hay ningún ejemplar considerado con el máximo calificativo de Óptimo en Temperamento en los 8 últimos concursos considerados para este análisis.

Ver [Cuadro 3](#) y [Cuadro 4](#).



## SOBRE LAS CALIFICACIONES

En este análisis solo están consideradas las calificaciones de los juzgamientos individuales de cada uno en cuanto a Morfología y Temperamento. No están consideradas las calificaciones que se otorgan por Mejor Macho, Mejor Hembra, Mejor Absoluto, Mejor Cabeza, ni Mejor Temperamento.

Las calificaciones que ambos clubes otorgan a los participantes son casi las mismas o equivalentes. Es importante conocer el verdadero concepto de cada calificación para un mejor entendimiento de los resultados de los Concursos y de este análisis.

### PERO ¿QUÉ SIGNIFICAN ESTAS CALIFICACIONES?:

Recogemos las descripciones que el CAFIB, los Jueces del CAFIB y el Padre de la Raza, el DR. Paulo Santos Cruz, hacen al respecto:

- Insuficiente (I) para CAFIBE, descalificado (D) para el CAFIB.
  - CONCEPTO: Cuando un perro sea portador de un defecto tan grave que el estándar lo considere descalificante ese animal será considerado "insuficiente" y deberá ser excluido de los juicios y, evidentemente, de la reproducción.
  - RESULTADOS: según el criterio de los Jueces de estos concursos, un 0.79% de los ejemplares presentados (2 ejemplares muy jóvenes) son Insuficientes en Temperamento.
- Regular (R), para ambos clubes.
  - CONCEPTO: los ejemplares de pocas cualidades y varias faltas (aunque ninguna descalificante) recibirán la calificación de "regular" (...) Dentro de los ejemplares que reciben la calificación de "regular", es natural que pueda haber una relativa heterogeneidad, pues todos ellos se apartan en varios aspectos del estándar, y no necesariamente de la misma manera. Según el CAFIB el calificativo de Regular significa aquellos ejemplares que: "física y mentalmente, apenas cumplen suficientemente las exigencias del padrón, sin ningún destaque."
  - RESULTADOS: Según el criterio de los jueces de estos concursos del Fila puro, el 13% de los ejemplares presentados son Regulares en Morfología, y el 25% de los ejemplares presentados son Regulares en Temperamento.
- Bueno (B), para ambos clubes.
  - CONCEPTO: Según el Juez Américo Cardoso dos Santos Jr.: Los animales calificados como "Bueno" ya están más próximos al fenotipo descrito en el estándar. El CAFIB define a los Buenos como aquellos "los perros dotados de buenas calidades, pero con algunas faltas menores en el fenotipo, en el sistema nervioso o en el temperamento... "Bueno" es efectivamente aquel ejemplar con incontables cualidades físicas y mentales, pero que también tiene algunos defectos, también físicos o mentales. Por ejemplo, un ejemplar de fenotipo magnífico, por encima de la media, pero revelando flaquezas en el temperamento o en el sistema nervioso. Ese perro no puede anhelar una calificación superior a "Bueno", en virtud solo de su fenotipo. Otro ejemplar, con temperamento y sistema nervioso magníficos, sin embargo de fenotipo por debajo de la media, tampoco debe obtener una calificación por encima de "Bueno", dado sus calidades mentales."
  - RESULTADOS: El 52% de los ejemplares presentados son Buenos en Morfología y el 39% son Buenos en Temperamento, según la evaluación dada por los jueces especializados en la raza.
- Muy Bueno (MB) para ambos clubes.
  - CONCEPTO: El Dr. Paulo Santos Cruz decía de los ejemplares que logran este calificativo: "...queridos cafibeanos, si su perro fue considerado "Muy Bueno",

- alégrese; él es superlativo de "Bueno"; él es un Fila de respeto. Todos necesitan de él, principalmente la raza Fila Brasileiro, para ayudar a aumentar el número de perros iguales a él."
- RESULTADOS: Según el criterio de los Jueces especialistas en el Fila puro, antiguo u original sólo la tercera parte de los ejemplares que se presentan a los concursos pueden ser considerados como Muy Buenos en Morfología (33%) y Temperamento (34%).
  - Optimo (O) para el CAFIB o Excelente (E) para CAFIBE como máximas calificaciones.
    - CONCEPTO: Naturalmente, los "óptimos", que representan la casi perfección, deben ser, todos, un espejo del estándar y presentar absoluta homogeneidad en conjunto. Los "óptimos", representan la casi perfección, lo mejor posible, lo ideal, lo magnífico, lo excelente. Es sabido que en la práctica no existen individuos absolutamente perfectos (incluso un animal puntero seguramente presentará algunas pocas faltas leves), sin embargo, un ejemplar excelente es aquel que por sus grandes y numerosas cualidades termina siendo irreprochable en su morfología y temperamento.
    - RESULTADOS: En el mejor de los casos, tan solo el 1% puede ser considerado como Excelente en Temperamento y Morfología, según el criterio de los jueces de estos 13 concursos de dos Clubes que trabajan en Pro del Fila puro. Como ya se dijo los tres únicos ejemplares considerados como tales son del CAFIBE.

## COMENTARIOS SOBRE LOS JUICIOS Y CONCURSOS

La objetividad de este análisis depende mucho de que los resultados Oficiales y publicados por cada Club sean realmente el reflejo de lo que sucedió y de que se haya hecho justicia al juzgar y calificar a cada ejemplar.

Podemos decir que por lo menos hay cuatro factores que influyen en los juzgamientos sin considerar el medio ambiente o espacio físico donde se encuentra el Fila que se esta presentando al Concurso. Estos son:

- 1) La actitud y estado de ánimo del ejemplar,
- 2) La actitud y estado de ánimo del dueño o manejador (handler),
- 3) La actitud y estado de ánimo del figurante (cobaia) y
- 4) La actitud y estado de ánimo del Juez (y sus asesores).

La subjetividad, experiencia y motivación del Juez juega quizás el papel más importante en una exposición. De hecho entre los concursos analizados hay diferentes criterios entre los jueces. Como ejemplo, mostraremos dos videos, y cada quien saque sus propias conclusiones:

- Calificación EXCELENTE: IV Concurso Nacional Monográfico del CAFIBE: [Video 1.](#)
- Calificación MUY BUENO: Exposición de Porto Ferreira 2009 del CAFIB: [Video 2.](#)

Al hacer un análisis estadístico, es mejor evitar los extremos de los resultados con el fin de ser más certeros en nuestras conclusiones. Quiere decir que el 1.19% de los "excelentes" y el 0.79% de los "insuficientes" no deberían ser considerados.

Porque además, estos extremos pueden ser simples resultados anecdóticos. De hecho es muy arriesgado calificar como Excelente en morfología a un ejemplar que aun es Muy Joven como sucedió en el caso de Quiça Do Acaboclado. Es anecdótico, por ejemplo, que Areia de Sao Jose da Lapa haya obtenido el máximo calificativo Excelente

otorgado por el Juez que al mismo tiempo era su propio Criador. O el hecho de que un ejemplar haya respondido excelentemente en una prueba de temperamento no significa que así lo haga siempre. Al decir verdad, ninguno de los ejemplares calificados como Excelente, ya sea en morfología o temperamento, volvió a recibir este calificativo en una segunda oportunidad.

Entonces los "Excelentes" si no son confirmados como tales en dos o tres oportunidades, serán probablemente producto de la casualidad o de lo anecdótico. En todo caso, según los resultados de este análisis son casi inexistentes o en el mejor de los casos representan tan sólo el 1%.

Por lo tanto, podemos decir con claridad, según los 253 juzgamientos hechos por los Jueces especializados en la Raza, específicamente en el Fila puro, en estos 13 últimos concursos del CAFIB y CAFIBE que los Filas Muy Buenos, aquellos por los cuales debemos "alegrarnos" según PSC porque son superlativos de "Bueno", porque son Filas "de respeto" y "todos necesitan de ellos, principalmente la raza Fila Brasileiro, para ayudar a aumentar el número de perros iguales a ellos" llegan en el mejor de los casos a un tercio de todos los filas que se presentan a los concursos representando a nuestra raza.

En otras palabras, con respecto al "banco genético" del que muchas veces se habla para recuperar el Temperamento y tipicidad Morfológica de la raza, podemos afirmar, según los juicios de las exposiciones, que solo la tercera parte (33% aproximadamente) de los ejemplares son convenientes o utilizables para realizar un trabajo en condiciones que sobresalga de la Media o que auguren un mejor futuro para el Fila Brasileiro.

## RESULTADOS GENERALES SEGÚN LOS EJEMPLARES.

Hasta aquí, hemos visto según el criterio de los Jueces. Lo que ellos ven, lo que ellos han evaluado en estos últimos años.

Sin embargo, hay 144 ejemplares que se han presentado en más de una oportunidad. Conviene analizarlos individualmente para entender mejor los resultados oficiales publicados por ambos clubes. Debemos saber realmente cual es el calificativo promedio que estos ejemplares han obtenido para así tener una información más objetiva acerca de los Filas que están representando a la raza en las Exposiciones.

Vamos a explicar un poco más la importancia de analizar el promedio de las calificaciones individualidades que cada ejemplar consiguió con el siguiente ejemplo: Supongamos que un ejemplar fue calificado como Excelente en uno de los cinco concursos a los que asistió. Si en los otros cuatro concursos fue calificado como Regular, Bueno y Muy Bueno, no por ese único calificativo Excelente se le va a considerar definitivamente como "Excelente". Entonces ¿Cual es el verdadero calificativo que le podemos dar a este ejemplar? El verdadero calificativo será el que le corresponda según el promedio de sus calificaciones.

Con el fin de ser más "objetivos" con respecto a estas calificaciones "cualitativas" que dan los jueces, vamos a otorgar un puntaje a cada calificación. Basándonos parcialmente en lo que otorga el CAFIB, usaremos el siguiente puntaje para nuestro análisis:

CALIFICACION	Abreviatura	PUNTOS
Excelente, Optimo	<b>E</b>	<b>20</b>
Muy Bueno	<b>MB</b>	<b>10</b>
Bueno	<b>B</b>	<b>5</b>
Regular	<b>R</b>	<b>0</b>
Insuficiente	<b>I</b>	<b>-5</b>
Descalificado	No hubo ninguno	

El Calificativo de Insuficiente (I) solo lo usa el CAFIBE. Considerando que el CAFIB otorga 20 puntos al Óptimo, 10 al Muy Bueno y 0 (cero) puntos al Regular (R), el calificativo Insuficiente del CAFIBE tiene que recibir un puntaje menor a cero, por eso es un número negativo: menos cinco. En los datos oficiales del CAFIB no hemos encontrado ningún ejemplar descalificado.

#### METODO

Explicaremos mejor el método que vamos a utilizar con un ejemplo real:

Cacique de Puerta Oscura. Este ejemplar se presentó a los cinco concursos del CAFIBE y en temperamento obtuvo las siguientes calificaciones: Excelente (1 vez), Muy Bueno (2 veces), Bueno (1 vez) y Regular (1 vez).

Según el Puntaje señalado en la siguiente Tabla de Calificación le corresponde el promedio siguiente:

Expo	Calificación	Puntos
I	MB	10
II	E	20
III	B	5
IV	MB	10
V	R	0
Puntaje Total		45
entre el N° de Expos.		5
Promedio		<b>9</b>

Si consideramos que un puntaje de 10 corresponde a un ejemplar Muy Bueno en Temperamento, Cacique de Puerta Oscura es “casi” Muy Bueno, porque su promedio es de 9 puntos. En realidad, los números explican (y explicaran) mejor el significado de esa palabra “casi”.

Lo que vamos a obtener finalmente no son calificaciones aisladas o solitarias simplemente, sino que sacaremos el promedio: la suma de todos los puntos obtenidos, divididos entre el número de exposiciones a las que asistió cada ejemplar.

En un inicio excluirémos de nuestro análisis a aquellos ejemplares que sólo fueron evaluados antes de los 24 meses y a aquellos ejemplares que solo fueron evaluados una vez. Porque una sola calificación en un ejemplar habla muy poco de el (ya sea que haya sido considerado Excelente o Insuficiente). Por otro lado, un ejemplar menor de 2

años podría considerarse que aun no es un “producto terminado” y las calificaciones dadas a un ejemplar Muy Joven o Joven pueden mejorar o empeorar en la edad adulta.

Tomando estas consideraciones, de los 144 ejemplares que han participado, inicialmente solo analizaremos a 47 Filas que son justamente los que cumplen las condiciones antes señaladas y esta selección de Filas serán los “representantes” para evaluar la calidad de ejemplares que están representando a la raza Fila brasileiro. Veamos la siguiente [Tabla](#).

En la tabla podemos ver que los datos están divididos por edad (adultos y no adultos), y que se han obtenido promedios aislados en Temperamento y en Morfología. El promedio Total es el resultado justamente de considerar ambos aspectos con igual importancia, Morfología y Temperamento, siguiendo los principios señalados por PSC al inicio de este escrito.

Con respecto al promedio Total (Morfología y Temperamento juntos) los resultados son los siguientes:

- Definitivamente en los trece concursos estudiados no hay ningún ejemplar con 20 puntos de promedio como para considerarse realmente Excelente. El puntaje promedio mayor es de 13.33, ni siquiera llega a los 15 puntos que sería algo más cercano a Excelente u Óptimo.
- Solo 3 ejemplares (6.38%) de nuestra selección de 47 Filas han obtenido un puntaje promedio de 10 o ligeramente por encima de 10. Son ejemplares que en más de una ocasión han demostrado ser definitivamente Muy Buenos.
- Hay un grupo de 11 Filas que podría considerarse “casi” Muy Bueno, obtienen promedios desde 8.13 hasta 9.58, y representa el 23.4% de nuestra selección. En otras palabras, **en el mejor de los casos solo el 30% (6.38% + 23.4%) de los ejemplares Filas puros que se han presentado en más de una oportunidad a los concursos y que ya son “productos terminados” por ser adultos pueden ser considerados como ejemplares destacables** y pueden cumplir con eso que señalaba el Padre de la Raza: *“...queridos cafibeanos, si su perro fue considerado "Muy Bueno", alégrese; él es superlativo de "Bueno"; él es un Fila de respeto. Todos necesitan de él, principalmente la raza Fila Brasileiro, para ayudar a aumentar el número de perros iguales a él”*
- El siguiente grupo, también de 11 Filas (23.4%), puede ser considerado “ligeramente mejor” que Bueno: obtienen promedios entre 5.63 y 7.50. Un grupo de 6 Filas obtienen promedios exactos 5 puntos de Bueno (12.77%). Es decir, que aproximadamente el 36% están en la Media o ligeramente por encima de la Media.
- Por último, el 34% de estos 47 Filas está por debajo de los 5 puntos y sobre ellos no es necesario hacer mayores comentarios.

El resumen de lo dicho esta en esta Tabla.

Puntos	# Ejemplares	Porcentaje
10 o Mas	3	6.38%
Cercano a 10	11	23.40%
mas de 5	11	23.40%
5 puntos	6	12.77%
menos de 5	16	34.04%
	47.00	100.00%

Si realizamos el mismo análisis, Morfología y Temperamento juntos, con respecto al promedio Total obtenido por los 144 ejemplares (ver [Tabla General de Promedios](#)) incluyendo esta vez a los que solo asistieron a un sólo concurso y considerando también a los que solo fueron calificados cuando eran menores de 24 meses, obtenemos los siguientes resultados:

- El porcentaje de los ejemplares destacables con puntajes promedios de 10 o más es de 11.11%.
- Los que se acercan a 10 (7.5 a 9.58) representan el 9.72%.
- Si sumamos estos dos grupos de ejemplares destacables, la suma de porcentajes es de 20%. En otras palabras, **el hecho de sumar a los Jóvenes y Muy Jóvenes, así como aquellos que esporádicamente asisten a los concursos, hace que el porcentaje de ejemplares idóneos para la recuperación de la raza disminuya de 30% a 20%**. Por lo mismo, debemos considerar siempre como más importante **los promedios de puntos** obtenidos en un ejemplar que los puntajes únicos o aislados. Y mientras **mayor sea el numero de calificaciones** que se hagan a un mismo ejemplar mejor concepto vamos a tener del mismo en particular y de la raza en general.
- Los ejemplares que están en la media o ligeramente por encima de ella (de 5 a 7.5 puntos en promedio) suman un porcentaje de 56%. En otras palabras, mas de la mitad de estos ejemplares no destacan significativamente como para ser considerados necesarios para recuperar o preservar la Raza.
- Sobre el gran porcentaje (32.64%) de ejemplares por debajo de los 5 puntos no vamos a hacer mayores comentarios.

El resumen de lo dicho en la siguiente tabla.

Puntos	# Ejemplares	Porcentaje
10 o Mas	16	11.11%
Cercano a 10	14	9.72%
mas de 5	25	17.36%
5 puntos	42	29.17%
menos de 5	47	32.64%
	144.00	100.00%

## TODOS LOS FILA EN UNO

Si nosotros pudiésemos agrupar a todos los 144 Filas en un solo, y todos los 253 juzgamientos promediados para ese Fila prototipo de las exposiciones, entonces el calificativo que obtendría este nuestro "prototipo" de Fila que se presenta a los concursos sería:

El Promedio general de todos los promedios individuales logrados por cada ejemplar:

- Considerando Morfología y Temperamento juntos: 5.28 puntos.
- Considerando solo la Morfología: 5.28 puntos.
- Considerando solo el Temperamento: 4.93 puntos.

Este promedio es muy preocupante, porque indica que en cuanto a Temperamento el promedio de todos los promedios individuales obtenidos por cada ejemplar es menor a 5. Es decir, el temperamento promedio de estos ejemplares no es ni siquiera definitivamente Bueno. Y si observamos que estamos hablando del Fila Puro, el promedio general de la morfología deja mucho que desear.

## ANALIZANDO SEGÚN EL SEXO

El promedio general de todos los 144 Filas y los 253 juzgamientos, separados por sexo, es el siguiente:

Filas brasileros Hembras, 81 ejemplares hembras, 56.25% del total de 144 ejemplares.

- Morfología y Temperamento: 5.40 puntos en promedio.
- Morfología: 5.46 puntos en promedio.
- Temperamento: 5.01 puntos en promedio.

Filas brasileros Machos, 63 ejemplares machos, 43.75% del total de 144 ejemplares:

- Morfología y Temperamento: 5.11 puntos en promedio.
- Morfología: 5.05 puntos en promedio.
- Temperamento: 4.84 puntos en promedio.

En líneas generales, podemos decir que a las hembras les va ligeramente mejor en morfología y temperamento, sin embargo, ya sabemos que los promedios son poco satisfactorios.

## ANALIZANDO SEGÚN LA EDAD

Si analizamos los promedios de los 23 ejemplares que fueron juzgados antes y después de los 24 meses, con el objetivo de ver si hubo cambios en cuanto a los promedios obtenidos cuando eran jóvenes en comparación a la edad adulta estos fueron los resultados: ver [Tabla](#).

### **En cuanto a la Morfología.**

Considerando la diferencia de promedio obtenido en la Edad adulta, con respecto al promedio obtenido cuando el mismo ejemplar era menor de 24 meses, obtenemos lo siguiente:

**Empeoraron:** 5 ejemplares en la edad Adulta, corresponde al **21.73%** de los 23 Filas evaluados en ambas edades: Duquesa Da Chácara Tres Irmaos (-5.00 en su promedio), Oxala Do Araguaia (-5.00 en su promedio), Malao Do Acabocado (-3.33 puntos en su promedio), Trevo Do Itanhandu (-1.67 puntos en su promedio), Lohan III do Amparo (-1.25 puntos en su promedio).

**Siguieron Igual:** 8 ejemplares en la edad Adulta, corresponde al **34.78%** de los 23 Filas evaluados en ambas edades: Duna De Las Contiendas, Garu De Puerta Oscura, Jaguar Del Tamajon, Kalu III Do Amparo, Leao Del Tamajon, Ogum Do Acabocado, Shakira Do Itanhandu, Zamorena Da Santa Luzia.

**Mejoraron:** 10 ejemplares en la edad Adulta, corresponde al **43.47%** de los 23 Filas evaluados en ambas edades: Jagunço Del Tamajon (10.00 en su promedio), Jawa Del Tamajon (7.50 en su promedio), Baru Da Santa Luzia (5.00 en su promedio), Geisha De Zumacares (5.00 en su promedio), Joao Del Tamajon (5.00 en su promedio), Leonna Aldeia Dos Tigres (5.00 en su promedio), Kauana III do Amparo, (3.75 en su promedio), Dama Do Itanhandu (2.50 en su promedio), Java Del Tamajon (2.50 en su promedio), Jungla Del Tamajon (2.50 en su promedio).

### **En cuanto al Temperamento.**

Considerando la diferencia de promedio obtenido en la Edad adulta, con respecto al promedio obtenido cuando el mismo ejemplar era menor de 24 meses, obtenemos lo siguiente:

**Empeoraron:** 7 ejemplares en la edad Adulta, corresponde al **30.43%** de los 23 Filas evaluados en ambas edades: Shakira Do Itanhandu (-5.00 en su promedio), Oxala Do Araguaia (-5.00 en su promedio), Leonna Aldeia Dos Tigres (-5.00 en su promedio), Kalu III Do Amparo (-5.00 en su promedio), Joao Del Tamajon (-5.00 en su promedio), Malao Do Acabocado (-3.33 en su promedio), Zamorena Da Santa Luzia (-2.50 en su promedio)

**Siguieron Igual:** 6 ejemplares en la edad Adulta, corresponde al **26.08%** de los 23 Filas evaluados en ambas edades: Jagunço Del Tamajon, Kauana III Do Amparo, Duna De Las Contiendas, Garu De Puerta Oscura, Leao Del Tamajon, Ogum Do Acabocado.

**Mejoraron:** 10 ejemplares en la edad Adulta, corresponde al **43.47%** de los 23 Filas evaluados en ambas edades: Geisha De Zumacares (10.00 puntos en su promedio), Lohan III do Amparo (5.00 puntos en su promedio), Jawa Del Tamajon (3.75 puntos en su promedio), Duquesa Da Chácara Tres Irmaos (3.33 puntos en su promedio), Baru Da Santa Luzia (2.50 puntos en su promedio), Dama Do Itanhandu (2.50 puntos en su promedio), Java Del Tamajon (2.50 puntos en su promedio), Jungla Del Tamajon (2.50 puntos en su promedio), Jaguar Del Tamajon (2.50 puntos en su promedio), Trevo Do Itanhandu (1.67 puntos en su promedio)

En líneas generales, podemos decir que los Filas que se presentan a los concursos generalmente mejoran en su edad adulta: 43.47% de los 23 Filas evaluados en ambas edades. Aunque hay un porcentaje considerable que empeora en la edad adulta: 21.73% empeoran en Morfología y 30.43% en Temperamento.

Finalmente, si estos resultados fuesen validos como para poder para traspolarlos o globalizarlos a la realidad de la raza Fila Brasileiro, y considerando que estos Filas son realmente representativos de la raza, podríamos afirmar lo siguiente:

1. En la realidad, no existen filas verdaderamente excelentes, o en todo caso son muy escasos.
2. Solo la Tercera parte de los Filas considerados puros son Muy Buenos. Solo la tercera parte de los ejemplares que existen en la actualidad son importantes para preservar o recuperar la Raza. Quizas solo la tercera parte de los filas que nacen en una camada serán Muy Buenos.
3. Los concursos son una buena herramienta para evaluar el progreso de la raza. Se requiere mucha objetividad, imparcialidad y experiencia por parte de los Jueces.
4. Mientras más veces se presente un ejemplar a los concursos, mejor será nuestro entendimiento sobre ese ejemplar y sobre la raza en general. Una solo calificación no basta.
5. En la actualidad ya no se descalifica a ningún ejemplar que se presenta a los concursos del CAFIB ni del CAFIBE. Considerando que hay defectos que persisten en muchos ejemplares (rima en "V" por ejemplo) quizás sea necesario ser más exigentes.
6. El Fila en promedio general tiene un prototipo muy mediocre, tan solo llega a 5.28 puntos en Morfología y 4.93 puntos en Temperamento. Tratándose del Fila puro y considerando que es una raza de Guarda, aun falta mucho por mejorar.
7. Las características de un Fila Joven pueden variar significativamente para mejor (47%) o para peor (20-30%). En todo caso, siempre será mas seguro tener un Muy Buen Fila desde Joven a fin de conservar esas características a futuro.

Es probable que los números no reflejen completamente la realidad, pero creo que son un buen parámetro a considerarse.

Es posible que este informe contenga algún error. Pero no creo que sea significativo. En todo caso, pido disculpas si este informe no tiene rigurosidad técnica, estadística o científica necesaria.

Tan solo es el análisis de un filero total.

Elio Quirós.